

PERFO - GUIDE D'INSTALLATION

1. Options pour l'installation de *Perfo*

Il y a différentes options pour installer des plaques *Perfo*, en fonction des applications et de l'état du sol, dont l'état doit être pris en considération. Dans de nombreux cas, il est possible d'intégrer *Perfo* dans un sol mou.

2. Installation sur une surface d'herbe existante

Pour poser *Perfo* sur une surface de gazon, l'herbe doit être tondue aussi court que possible avant la pose. Les petites ondulations du terrain peuvent être nivelées en utilisant une couche arable ou avec un mélange de sable et de terre. Les plaques *Perfo* sont installées en rangée et ajustées pour être clipsées avec les pieds. L'installation doit s'effectuer seulement si le sol est suffisamment mou afin que le produit s'intègre bien en terre. **L'installation sous des conditions très sèches ou très humides ou sur un sol boueux doit être évitée.**

3. Installation avec une préparation du sol

En cas de sol engorgé, très souple ou inégal, ou si des charges lourdes ou un trafic important est prévu, un drainage est conseillé et une préparation du sol ou fondation est à envisager. Le gazon en surface peut être retiré et une couche de 20 à 40 cm (en fonction des conditions) de ballast, installé. Cette couche doit alors être nivelée et compactée. Suit une couche de 2 cm de matériaux plus fin et finalement une couche de terre arable ou d'un mélange de sable/terre (20/80) de 5 à 7 cm d'épaisseur compacté doit être réparti pour finaliser la préparation de terrain (Une semence de gazon de qualité doit être mélangée à la mixture sable/terre). *Perfo* peut également être appliqué avec du gravier fin ou du gravillon. La surface doit être nivelée et compactée et humidifiée avant installation. Les dalles *Perfo*, qui sont fixées au pied en appuyant sur les ancrages, sont placées en situation et alignées prêtes à être clipsées; (voir plus bas ainsi que les schémas). **En général nous recommandons que l'herbe soit présente avant l'installation du tapis de *Perfo*, afin d'assurer un bon enracinement et une bonne stabilité de l'installation. Une pousse de 6 à 8 semaines est généralement suffisante.** Les plaques peuvent également être installées sur du gazon.

4. Rouler, compacter *Perfo* dans le sol

La meilleure méthode dépendra des conditions du jour, du format et de la surface de la zone à couvrir. En général, un rouleau compresseur double (min. 3,5 à 5 tonnes ou plus lourd) est la meilleure solution. Sur gravier ou sol souple (après nivellement / mise à niveau), un compacteur (min. 500 kg) pourra être utilisé initialement. Les compacteurs sont idéaux pour les plus petites surfaces. **Dans le cas d'un rouleau compresseur il est important que 3 ou 4 rangées de *Perfo* soient alignées devant le rouleau compresseur, sinon les plaques pourraient se soulever et former une vague devant le rouleau, rendant l'application difficile.** Au moins une rangée doit être laissée libre, à laquelle, jusqu'à deux rangées de *Perfo* pourront être attachées. Chaque plaque est spécialement dessinée avec des onglets d'extension pour pallier la dilatation par temps chaud. Par conséquent, l'attention doit être portée lors du roulage ou le tassement des dalles *Perfo* dans le sol afin que les plaques ne soient pas poussées complètement les unes contre les autres et que les petits espaces restent présents entre chaque plaque. La surface équipée doit être roulée au moins quatre ou cinq fois. **Les sections de plaques doivent être bien enfoncées dans le sol pour qu'elles puissent ultérieurement supporter la charge maximale.** Après l'installation initiale, les sections de *Perfo* devront être examinées régulièrement afin de vérifier leur tenue, en particulier après une période de gel ou de températures élevée. Elles pourront être roulées ou compactées à nouveau après un premier passage. Une fois l'herbe poussée suffisamment à travers les plaques, cela ne fera que renforcer le lien entre les plaques *PERFO* et la sous-couche, ce qui préviendra d'éventuelles ondulations du terrain en préservant ainsi de bonnes capacités de stabilité et de support de charge. Les plaques **PERFO-EQ** et **PERFO-AK** peuvent être comblées avec du gravier ou de la terre après installation ou bien ré-ensemencées.

Note: Si les tuiles ne sont pas alignées correctement ou alignées sur des objets fixes tels que des poteaux ou des trottoirs qui peuvent prévenir un décalage, il peut en résulter de petites ondulations qui se formeront par temps très chaud ou pendant un période de gel intense. Un espace d'au moins deux centimètres doit être respecté entre les plaques après le roulage ou le compactage.

5. Enlever ou remplacer des plaques *Perfo*

Chaque plaque peut être détachée de la plaque voisine pour être repositionnée, en agissant simplement sur les ergots par le dessus avec un tournevis plat de taille moyenne (voir la photo associée).

Avertissement:

Comme les conditions de sol, le mode d'installation et le type d'utilisation varient d'un site à l'autre. Nous ne pouvons garantir l'adéquation du système pour une application spécifique. Pour ces mêmes raisons nous ne pouvons également garantir quelque recours légal que ce soit au regard de l'utilisation qu'il peut être fait de *Perfo*. Nous recommandons qu'un entraînement adéquate soit assumé par le client, afin que *Perfo* soit en adéquation avec l'usage qu'il en fera.

PERFO - GUIDE D'INSTALLATION



Alignement des plaques au sol



Les plaques *Perfo* sont clipsées



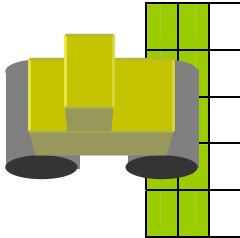
Installation de 3 ou 4 rangées, puis passage du rouleau en laissant la dernière rangée libre

Méthode recommandée pour installer les plaques *Perfo*

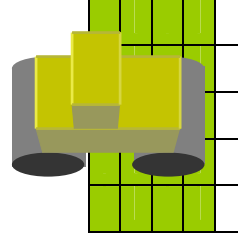
Sections roulées

Sections non roulées

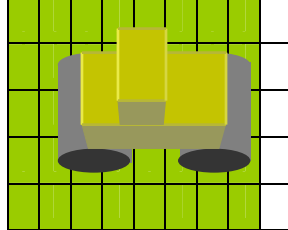
- 1 Les 2 premières rangées de Perfo sont roulées en profondeur, en laissant la dernière rangée non roulée.



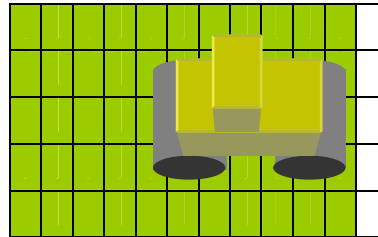
- 2 Deux rangées au maximum doivent être ajoutée pour être roulées en laissant toujours la dernière libre.



- 3 Il faut poursuivre en ajoutant 2 rangées à chaque fois, en laissant la dernière non roulée.



- 4 Des surfaces importantes sont ainsi installées au fur et à mesure.



Un compacteur est idéal pour l'installation de petites surfaces.



Des segments de plaque peuvent être dé-clipsés en utilisant un tourne vis.

